



Le projet KŌYŌ est lauréat du premier « Réinventer Rural » à Abbaretz, Loire-Atlantique.

L'association KŌYŌ représentée par son président M. Bernard JOUANDIN ;
L'atelier CARTOUCHE architecture représenté par son dirigeant M. Pierre-Yves BOSSÉ ;
ŌMSWEETŌM environnement représenté par son gérant fondateur M. Maël PONDAVEN ;
AGPU Paysage & Urbanisme représenté par son gérant M. François GUIBERT

Nous sommes très contents d'annoncer que le projet KŌYŌ est lauréat du premier « Réinventer Rural » de la Communauté de Communes de Nozay sur le site d'Abbaretz.

Située au nord du département de la Loire-Atlantique, dans l'aire urbaine nantaise, la Communauté de Communes de Nozay regroupe aujourd'hui sept communes du canton de Nozay (44) : Abbaretz, La Grigonnais, Nozay, Puceul, Saffré, Treffieux, Vay. Sur le modèle des Appels à Projets Urbains Innovants (Imagine Angers, Réinventer Paris...), le projet Premier Réinventer Rural est une démarche territoriale visant à proposer de nouvelles manières d'habiter sur des terrains constructibles des sept communes de la Communauté de Communes de Nozay (www.cc-nozay.fr).

Notre projet lauréat sur le site d'Abbaretz rassemble 16 logements en locatif social pour des personnes âgées autonomes, pour des jeunes familles, des espaces partagés et mutualisés et un espace ouvert aux associations et aux personnes isolées.



Vue de la première résidence KŌYŌ, Abbaretz © CARTOUCHE

LE PROJET KŌYŌ

Notre projet s'attache à démontrer que **le vivre ensemble aide à mieux vieillir** en proposant un habitat où l'on peut garder son autonomie le plus longtemps possible. Nous voulons faire le pari de la création de **lien social par une mixité sociale et générationnelle** et une ouverture sur la ville et le bourg. Également, nous voulons relever les enjeux de l'isolement des personnes âgées de la commune, les besoins en logements accessibles et/ou d'urgence.

Nos objectifs avec ce projet sont de :

- **Remettre l'humain au cœur du processus d'élaboration**, mais aussi d'associer le territoire et les acteurs concernés notamment les associations. Notre projet est livré « clé en main » et accompagne les futurs habitants en amont de la livraison des logements, après la livraison et sur le long terme.
- **Démocratiser le principe d'habitat participatif** en l'ouvrant à de nouveaux publics, non-initiés, mais intéressés par ces nouveaux modes d'habiter ; à commencer par les personnes âgées, pour qui l'habitat partagé favorise le maintien à domicile. Notre projet est inspiré d'un modèle d'habitat qui existe en Belgique depuis plus de quinze ans.
- **Optimiser la performance énergétique de la résidence**. Plus nous avançons dans l'âge, plus les environnements qui nous entourent ont une incidence sur notre santé. Au vu du temps que nous passons dans les bâtiments, il apparaît primordial de privilégier une approche de l'acte de construire de manière la plus globale possible. Notre projet tend vers un bâtiment passif par sa conception bioclimatique, sobre énergétiquement et simple à entretenir. Un bâtiment sain pour ses usagers et les générations futures.
- **Privilégier et renforcer l'écosystème déjà en place**. La parcelle proposée est à la fois proche du cœur de bourg, et également connectée à une grande zone sensible qui sert de refuge à la biodiversité (étangs, zone boisée). Loin de vouloir dégrader l'aspect du site, nous souhaitons privilégier ses qualités et renforcer l'écosystème déjà en place. Nous souhaitons aussi capitaliser sur l'existant et développer un jardin partagé, participatif et évolutif. Notre projet fait en sorte que ces espaces soient un vecteur de rencontre entre les habitants, le quartier, les associations locales et les écoles.

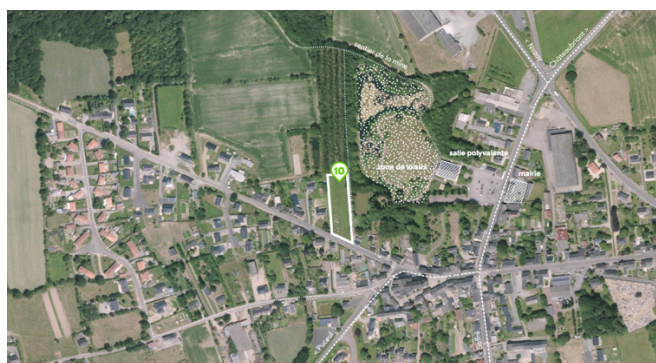
UNE PREMIÈRE RÉSIDENCE KŌYŌ À ABBARETZ



Ouvrir le village et offrir la nature à tous les ménages.

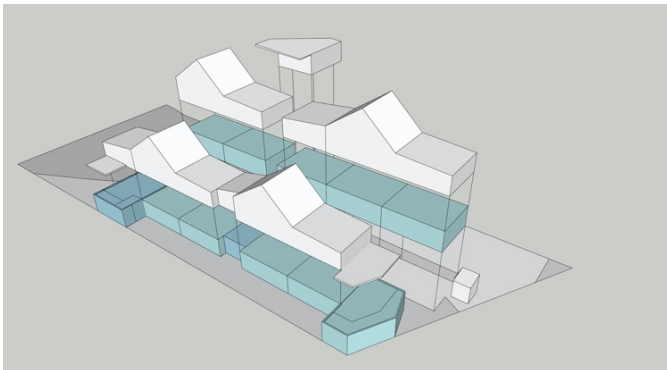
Le site de l'étang a la particularité d'être situé en cœur de bourg tout en étant inscrit dans le cadre naturel. Un arrêt de Tram Train à moins d'un kilomètre lui permet d'être directement connecté à la Métropole Nantaise.

Le circuit cycliste des Sept Étangs, projet structurant actuellement à l'œuvre sur le territoire chemine le long du site.



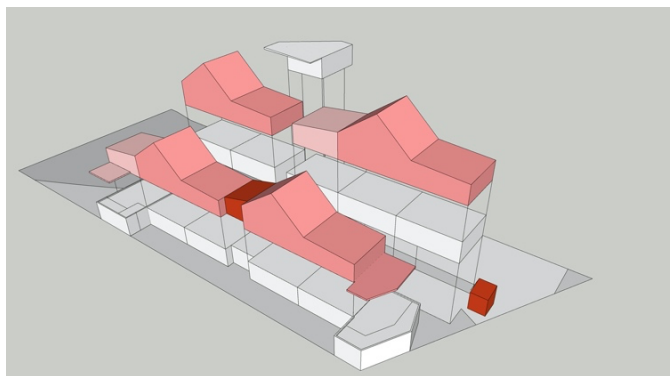
NOTRE PROGRAMMATION

La résidence KŌYŌ comprend **10 logements sociaux en location pour les personnes âgées et 6 logements sociaux pour les jeunes familles**, une construction écoresponsable et une ingénierie sociale pour favoriser le vivre-ensemble et la cohésion générationnelle.



Au **rez-de-chaussée**, se situe l'espace des personnes âgées baptisé « La maison KŌYŌ ». Il regroupe les 10 T2 et des espaces partagés pour les personnes âgées dont une buanderie, un rangement, une salle commune avec une cuisine équipée et un salon. Chaque appartement est totalement autonome. Il comprend un séjour avec un espace cuisine, une chambre avec salle de bain et une terrasse.

A l'**étage** se trouve l'espace pour les jeunes familles. Cet espace est baptisé « Les appartements KŌYŌ ». Il comprend 1 T2, 3 T3 et 2 T4 et des espaces mutualisés à l'ensemble des habitants dont une chambre d'amis, local à vélo et local à poubelle ainsi que tous les espaces extérieurs : jardin partagé, les terrasses. Deux accès sont prévus.



Prolongement naturel de « La résidence KŌYŌ », **le jardin** ne se limite pas à une fonction d'agrément mais propose une vraie valeur d'usage, avec des terrasses, un jardin partagé, des bacs potagers accessibles PMR... Tout doit être pensé pour permettre la valorisation et l'appropriation spontanée des espaces extérieurs par les habitants. L'usage des espaces mutualisés sera défini lors de temps de concertation avec les primo-habitants de « La résidence KŌYŌ ».

Et pour enrichir le projet, l'équipe KŌYŌ travaille avec **Habitat 44** et **l'atelier ISAC** pour définir leur meilleure contribution.

Habitat 44 est l'Office public de l'habitat social de Loire-Atlantique et **l'atelier ISAC** est une entreprise spécialisée dans la conception et la réalisation de bâtiments à ossature bois.

CONTACT PRESSE

Bernard JOUANDIN, KŌYŌ



06 70 51 40 23



bernard.jouandin@koyo-asso.fr

A PROPOS DE ...



KŌYŌ désigne le changement de couleur des feuilles en automne. Les japonais en ont fait une fête de la contemplation du temps qui passe car le rougeoiement des feuilles rappelle que la vie est éphémère.

Nous rêvons d'un monde dans lequel chacun.e garde sa liberté de choix de vivre dignement jusqu'à la fin.

L'esprit KŌYŌ c'est de prendre conscience de sa vieillesse. C'est vouloir prendre en main cette nouvelle partie de sa vie et en être l'acteur. C'est cette volonté de garder sa liberté de décider, de faire et d'agir. D'être maître de ses décisions et actes jusqu'au bout. C'est accepter de vivre ensemble, tout en préservant son indépendance et son autonomie ; accepter de partager les bons et les mauvais moments, dans la solidarité, l'entraide et la bienveillance.

La mission de KŌYŌ est de faire de l'habitat un lieu de solidarité, d'entraide, de bienveillance permettant à des personnes âgées autonomes et indépendantes de vivre au mieux cette deuxième partie de vie.

Pour cela nous voulons démontrer par l'exemple que le vivre ensemble aide à mieux vieillir en créant un concept original d'habitat en locatif pour les 55 ans et plus qui concilie deux aspirations d'être en même temps chez soi et sous un toit 'familial'. Et dans lequel les habitants participent activement à l'auto gestion de l'habitat. Le concept KŌYŌ est inspiré d'un modèle d'habitat qui existe en Belgique depuis plus de 15 ans.

www.koyo-asso.fr



ARCHITECTURE × URBANISME

Cartouche est un atelier d'architecture localisé à Nantes.

Nous plaçons l'Homme et l'Environnement au cœur de notre démarche, en s'obligeant à transmettre émotions et plaisirs des sens, perceptibles et accessibles à tous. Nous cherchons à nous approcher d'un équilibre entre les coûts financiers, les empreintes sociales et environnementales, la qualité et la pénibilité maîtrisées des chantiers, la pérennité des constructions et aménagements, leur sobriété dans le temps d'usage, leur capacité à être détournée ou recyclée.

Nous ne revendiquons aucune autre signature qu'une Ville et une Architecture plus responsables, plus sensibles, plus adaptées. Nous employons tout notre savoir-faire et notre énergie pour atteindre cet objectif.

Un site relève à la fois d'une histoire, d'opportunités, de risques ou de contraintes. Nous mettons un point d'honneur à contextualiser nos projets et les inscrire sur un territoire, prendre en considération le « déjà-là » humain, bâti, paysager.

Enfin, nous attachons une grande importance à l'adaptabilité de nos aménagements eux-mêmes, pour en faciliter l'appropriation et la personnalisation. C'est pour nous un gage de pérennité et de résilience, dans un monde en mutation constante, rapide.

www.cartouche.archi



Basée en Loire Atlantique, l'agence ômsweetôm environnement accompagne les projets sur leurs volets programmatiques, opérationnels, environnemental et humain. Sa force ?

La mobilisation de deux professionnels passionnés, Mael Pondaven et Laure La Prairie, portant une culture commune de valeurs et s'appuyant sur plus de 10 ans d'expériences dans la conduite d'opération, l'ingénierie environnementale du bâtiment, la facilitation aux démarches participatives.

Explorateur des besoins fondamentaux de chacun, et nourris par notre socle de compétences techniques d'écoconstruction, nous portons une vision de l'accompagnement dans laquelle chacun est acteur. Acteur de sa vie, en préservant avec bienveillance sa souveraineté individuelle, et en se tournant vers un vivre ensemble harmonieux. Car bâtir, c'est se construire aussi.

<http://www.omsweetom-environnement.fr/>



Basé en Loire-Atlantique et Morbihan, AGPU traite des sujets d'aménagements urbains et de paysages au sens large en Bretagne et Pays de la Loire.

Nous concevons tous types de projets en plaçant la Terre et l'Homme au cœur de nos projets. La Terre en promouvant biodiversité et gestion raisonnée des ressources. L'Homme en croisant finement contextes, usages, programmes et accompagnement sur le long terme pour répondre au mieux aux attentes. Nos études se veulent sensibles, précises, rationnelles et pragmatiques, aux échelles globales comme locales.

Nos projets sont spatialisés et contextualisés afin de s'intégrer au mieux dans des ensembles harmonieux, micro comme macro paysages. Préserver et mettre en valeur les patrimoines bâtis, arborés et culturels sont une constante de notre travail. La place du végétal occupe ensuite une place de choix et plus particulièrement la question du jardin et de l'arbre comme ressource de bien-être.

<https://www.agpu.org/>

<https://www.facebook.com/AGPU.paysage.urbanisme/>